

Arbeitslose nach Bundesländern

Monat	2011.05	2011.06	2011.07	2011.08	2011.09	2011.10	2011.11	2011.12	2012.01	2012.02	2012.03	2012.04
Brandenburg	140.928	137.701	140.552	138.077	132.805	130.723	130.553	135.896	151.952	154.139	148.534	141.616
Berlin	234.590	230.360	233.393	230.775	220.472	215.801	210.853	212.903	228.188	228.137	224.934	223.797
Mecklenburg-Vorp.	105.952	101.530	100.167	98.612	94.665	94.080	98.688	104.591	119.821	120.426	114.899	107.118
Sachsen	227.833	219.208	219.490	216.990	205.234	201.005	201.169	208.275	234.036	236.118	230.802	220.003
Sachsen-Anhalt	136.874	133.963	135.388	135.861	129.376	126.952	128.941	135.182	152.653	153.362	149.072	143.052
Thüringen	102.352	98.895	100.170	99.798	94.572	91.869	91.704	96.122	112.463	113.568	108.417	103.826
Neue Bundesländer mit Berlin	948.529	921.657	929.160	920.113	877.124	860.430	861.908	892.969	999.113	1.005.750	976.658	939.412
Baden-Württemberg	224.750	217.191	220.774	231.155	215.940	207.756	203.683	207.163	228.816	229.484	224.094	223.044
Bayern	245.276	234.818	235.660	248.062	230.553	221.489	220.047	229.791	281.752	284.357	266.780	249.517
Bremen	37.476	37.472	38.257	37.840	36.301	35.985	35.613	35.458	37.180	37.305	37.094	37.921
Hamburg	73.122	71.852	74.513	73.388	68.432	68.722	66.747	67.382	72.850	72.897	72.005	71.639
Hessen	182.290	181.289	186.195	181.020	173.533	170.357	167.289	169.276	185.474	186.399	181.911	181.250
Niedersachsen	271.277	267.391	276.026	275.254	257.224	251.229	248.739	256.143	281.620	284.403	273.525	267.340
Nordrhein-Westfalen	732.866	720.747	729.015	735.312	704.835	691.778	681.104	686.784	734.852	745.573	740.824	744.222
Rheinland-Pfalz	108.188	107.424	111.816	107.866	102.672	100.924	101.242	104.438	117.907	118.320	114.595	112.909
Saarland	34.020	33.761	34.896	34.091	32.844	32.392	31.518	32.087	34.809	34.829	33.926	34.044
Schleswig-Holstein	102.318	99.739	102.936	100.585	96.112	95.864	95.164	98.715	109.857	110.630	106.545	102.027
Alte Bundesländer ohne Berlin	2.011.583	1.971.684	2.010.088	2.024.573	1.918.446	1.876.496	1.851.146	1.887.237	2.085.117	2.104.197	2.051.299	2.023.913
Deutschland	2.960.112	2.893.341	2.939.248	2.944.686	2.795.570	2.736.926	2.713.054	2.780.206	3.084.230	3.109.947	3.027.957	2.963.325

Veränderung zum Vorjahr in %

Monat	2011.05	2011.06	2011.07	2011.08	2011.09	2011.10	2011.11	2011.12	2012.01	2012.02	2012.03	2012.04
Brandenburg	-5,0	-3,1	-1,7	-2,8	-1,0	-0,2	-1,2	-3,7	-6,7	-5,3	-5,4	-4,3
Berlin	1,1	0,9	0,4	-1,4	-2,1	-1,5	-1,9	-2,5	-4,0	-5,1	-6,5	-6,1
Mecklenburg-Vorp.	-0,4	1,6	1,3	-1,5	-1,9	-1,4	-2,4	-4,6	-6,1	-5,6	-6,7	-5,9
Sachsen	-11,4	-10,6	-10,7	-9,1	-10,9	-9,8	-9,7	-11,9	-11,6	-10,5	-9,2	-8,5
Sachsen-Anhalt	-11,0	-9,5	-8,7	-5,9	-6,3	-5,2	-1,2	-0,0	-3,1	-2,5	-0,8	0,0
Thüringen	-13,6	-12,4	-11,6	-8,1	-7,5	-6,9	-7,4	-9,0	-9,6	-7,7	-7,9	-5,0
Neue Bundesländer mit Berlin	-6,7	-5,6	-5,4	-5,0	-5,3	-4,5	-4,3	-5,7	-7,0	-6,4	-6,3	-5,4
Baden-Württemberg	-18,2	-18,2	-16,8	-16,3	-16,3	-15,0	-15,4	-14,1	-12,3	-9,3	-8,5	-5,1
Bayern	-16,1	-15,9	-14,2	-13,9	-14,0	-13,3	-14,4	-14,8	-12,4	-8,8	-8,0	-4,9
Bremen	-4,0	-3,3	-3,4	-3,4	-4,8	-5,0	-3,8	-4,6	-5,0	-4,9	-3,6	-0,6
Hamburg	-2,5	-2,3	-0,2	-2,3	-4,8	-2,4	-3,4	-1,2	-4,7	-4,8	-5,7	-5,4
Hessen	-8,5	-7,2	-6,7	-7,5	-7,2	-6,9	-7,9	-8,0	-7,8	-6,1	-5,2	-3,3
Niedersachsen	-8,0	-8,1	-8,4	-6,2	-8,0	-8,0	-8,8	-9,2	-9,5	-7,1	-7,0	-4,9
Nordrhein-Westfalen	-6,3	-6,8	-7,2	-6,5	-6,2	-5,8	-6,2	-5,9	-5,3	-3,6	-2,8	-0,7
Rheinland-Pfalz	-9,0	-7,8	-7,5	-8,6	-7,8	-6,8	-6,4	-7,6	-8,0	-5,8	-4,7	-1,0
Saarland	-9,8	-8,5	-6,7	-8,5	-9,5	-8,6	-10,3	-9,6	-10,1	-7,1	-7,5	-3,6
Schleswig-Holstein	-3,2	-2,4	-2,6	-4,4	-2,7	-1,6	-3,6	-4,9	-6,3	-5,1	-5,3	-4,3
Alte Bundesländer ohne Berlin	-9,4	-9,2	-8,8	-8,6	-8,6	-8,0	-8,6	-8,6	-8,2	-6,0	-5,4	-3,0
Deutschland	-8,5	-8,1	-7,8	-7,5	-7,6	-6,9	-7,3	-7,7	-7,8	-6,1	-5,7	-3,7

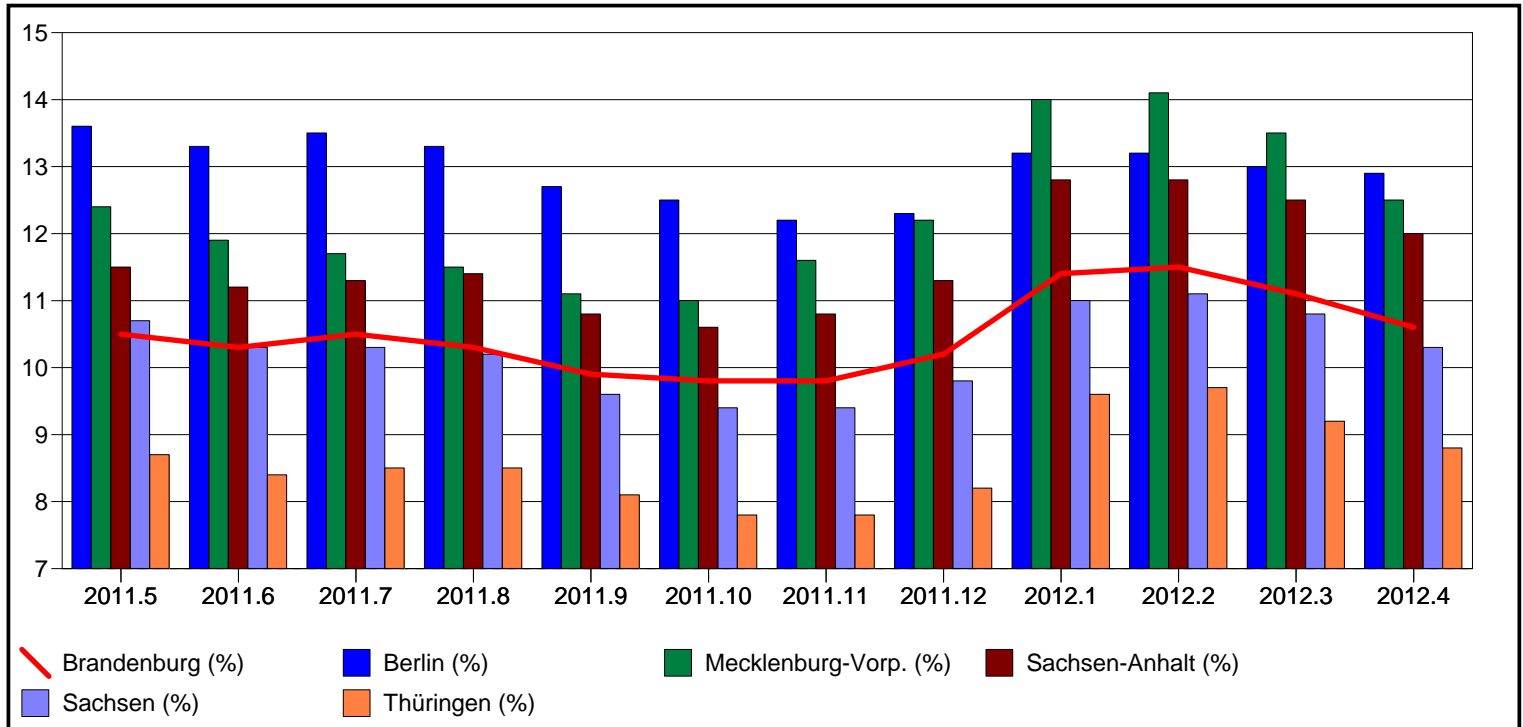
Veränderung zum Vormonat in %

Monat	2011.05	2011.06	2011.07	2011.08	2011.09	2011.10	2011.11	2011.12	2012.01	2012.02	2012.03	2012.04
Brandenburg	-4,7	-2,3	2,1	-1,8	-3,8	-1,6	-0,1	4,1	11,8	1,4	-3,6	-4,7
Berlin	-1,5	-1,8	1,3	-1,1	-4,5	-2,1	-2,3	1,0	7,2	-0,0	-1,4	-0,5
Mecklenburg-Vorp.	-6,9	-4,2	-1,3	-1,6	-4,0	-0,6	4,9	6,0	14,6	0,5	-4,6	-6,8
Sachsen	-5,2	-3,8	0,1	-1,1	-5,4	-2,1	0,1	3,5	12,4	0,9	-2,3	-4,7
Sachsen-Anhalt	-4,3	-2,1	1,1	0,3	-4,8	-1,9	1,6	4,8	12,9	0,5	-2,8	-4,0
Thüringen	-6,3	-3,4	1,3	-0,4	-5,2	-2,9	-0,2	4,8	17,0	1,0	-4,5	-4,2
Neue Bundesländer mit Berlin	-4,4	-2,8	0,8	-1,0	-4,7	-1,9	0,2	3,6	11,9	0,7	-2,9	-3,8
Baden-Württemberg	-4,4	-3,4	1,6	4,7	-6,6	-3,8	-2,0	1,7	10,5	0,3	-2,3	-0,5
Bayern	-6,5	-4,3	0,4	5,3	-7,1	-3,9	-0,7	4,4	22,6	0,9	-6,2	-6,5
Bremen	-1,8	-0,0	2,1	-1,1	-4,1	-0,9	-1,0	-0,4	4,9	0,3	-0,6	2,2
Hamburg	-3,4	-1,7	3,7	-1,5	-6,8	0,4	-2,9	1,0	8,1	0,1	-1,2	-0,5
Hessen	-2,8	-0,5	2,7	-2,8	-4,1	-1,8	-1,8	1,2	9,6	0,5	-2,4	-0,4
Niedersachsen	-3,5	-1,4	3,2	-0,3	-6,6	-2,3	-1,0	3,0	9,9	1,0	-3,8	-2,3
Nordrhein-Westfalen	-2,2	-1,7	1,1	0,9	-4,1	-1,9	-1,5	0,8	7,0	1,5	-0,6	0,5
Rheinland-Pfalz	-5,2	-0,7	4,1	-3,5	-4,8	-1,7	0,3	3,2	12,9	0,4	-3,1	-1,5
Saarland	-3,7	-0,8	3,4	-2,3	-3,7	-1,4	-2,7	1,8	8,5	0,1	-2,6	0,3
Schleswig-Holstein	-4,0	-2,5	3,2	-2,3	-4,4	-0,3	-0,7	3,7	11,3	0,7	-3,7	-4,2
Alte Bundesländer ohne Berlin	-3,5	-2,0	1,9	0,7	-5,2	-2,2	-1,4	1,9	10,5	0,9	-2,5	-1,3
Deutschland	-3,8	-2,3	1,6	0,2	-5,1	-2,1	-0,9	2,5	10,9	0,8	-2,6	-2,1

Arbeitslosenquoten aller zivl. Erwerbspersonen in %

Monat	2011.05	2011.06	2011.07	2011.08	2011.09	2011.10	2011.11	2011.12	2012.01	2012.02	2012.03	2012.04
Brandenburg	10,5	10,3	10,5	10,3	9,9	9,8	9,8	10,2	11,4	11,5	11,1	10,6
Berlin	13,6	13,3	13,5	13,3	12,7	12,5	12,2	12,3	13,2	13,2	13,0	12,9
Mecklenburg-Vorp.	12,4	11,9	11,7	11,5	11,1	11,0	11,6	12,2	14,0	14,1	13,5	12,5
Sachsen	10,7	10,3	10,3	10,2	9,6	9,4	9,4	9,8	11,0	11,1	10,8	10,3
Sachsen-Anhalt	11,5	11,2	11,3	11,4	10,8	10,6	10,8	11,3	12,8	12,8	12,5	12,0
Thüringen	8,7	8,4	8,5	8,5	8,1	7,8	7,8	8,2	9,6	9,7	9,2	8,8
Neue Bundesländer mit Berlin	11,3	10,9	11,0	10,9	10,4	10,2	10,2	10,6	11,9	11,9	11,6	11,2
Baden-Württemberg	4,0	3,9	3,9	4,1	3,9	3,7	3,6	3,7	4,1	4,1	4,0	4,0
Bayern	3,6	3,5	3,5	3,7	3,4	3,3	3,3	3,4	4,2	4,2	4,0	3,7
Bremen	11,6	11,6	11,9	11,7	11,2	11,1	11,0	11,0	11,5	11,6	11,5	11,7
Hamburg	7,9	7,7	8,0	7,9	7,4	7,4	7,2	7,3	7,8	7,8	7,8	7,7
Hessen	5,8	5,8	6,0	5,8	5,6	5,4	5,4	5,4	5,9	6,0	5,8	5,8
Niedersachsen	6,8	6,7	6,9	6,9	6,4	6,3	6,2	6,4	7,0	7,1	6,8	6,7
Nordrhein-Westfalen	8,1	8,0	8,1	8,2	7,8	7,7	7,6	7,6	8,2	8,3	8,2	8,3
Rheinland-Pfalz	5,2	5,1	5,3	5,1	4,9	4,8	4,8	5,0	5,6	5,6	5,5	5,4
Saarland	6,6	6,6	6,8	6,7	6,4	6,3	6,2	6,3	6,8	6,8	6,6	6,6
Schleswig-Holstein	7,1	7,0	7,2	7,0	6,7	6,7	6,6	6,9	7,7	7,7	7,4	7,1
Alte Bundesländer	6,0	5,8	6,0	6,0	5,7	5,6	5,5	5,6	6,2	6,2	6,1	6,0
Deutschland	7,0	6,9	7,0	7,0	6,6	6,5	6,4	6,6	7,3	7,4	7,2	7,0

Arbeitslosenquoten aller zivilen Erwerbspersonen in %



Arbeitslosenquoten abhängiger zivil. Erwerbspersonen in %

Monat	2011.05	2011.06	2011.07	2011.08	2011.09	2011.10	2011.11	2011.12	2012.01	2012.02	2012.03	2012.04
Brandenburg	11,7	11,5	11,7	11,5	11,0	10,9	10,9	11,3	12,6	12,8	12,4	11,8
Berlin	15,9	15,6	15,8	15,6	14,9	14,6	14,3	14,4	15,5	15,5	15,2	15,2
Mecklenburg-Vorp.	13,7	13,1	12,9	12,7	12,2	12,1	12,7	13,5	15,5	15,5	14,8	13,8
Sachsen	11,9	11,4	11,4	11,3	10,7	10,5	10,5	10,9	12,2	12,3	12,0	11,5
Sachsen-Anhalt	12,3	12,1	12,2	12,3	11,7	11,5	11,6	12,2	13,8	13,8	13,4	12,9
Thüringen	9,7	9,3	9,5	9,4	8,9	8,7	8,7	9,1	10,6	10,7	10,2	9,8
Neue Bundesländer mit Berlin	12,6	12,2	12,3	12,2	11,6	11,4	11,4	11,8	13,3	13,3	13,0	12,5
Baden-Württemberg	4,5	4,3	4,4	4,6	4,3	4,1	4,0	4,1	4,5	4,6	4,5	4,4
Bayern	4,2	4,0	4,0	4,2	3,9	3,8	3,7	3,9	4,8	4,8	4,5	4,2
Bremen	12,6	12,6	12,9	12,8	12,2	12,1	12,0	12,0	12,5	12,6	12,5	12,8
Hamburg	9,1	8,9	9,2	9,1	8,5	8,5	8,3	8,4	9,0	9,0	8,9	8,9
Hessen	6,6	6,5	6,7	6,5	6,2	6,1	6,0	6,1	6,7	6,7	6,6	6,5
Niedersachsen	7,5	7,4	7,6	7,6	7,1	6,9	6,9	7,1	7,8	7,9	7,6	7,4
Nordrhein-Westfalen	9,0	8,8	8,9	9,0	8,6	8,5	8,3	8,4	9,0	9,1	9,1	9,1
Rheinland-Pfalz	5,7	5,7	5,9	5,7	5,5	5,4	5,4	5,5	6,3	6,3	6,1	6,0
Saarland	7,3	7,3	7,5	7,3	7,1	7,0	6,8	6,9	7,5	7,5	7,3	7,3
Schleswig-Holstein	8,0	7,8	8,1	7,9	7,5	7,5	7,5	7,8	8,6	8,7	8,4	8,0
Alte Bundesländer	6,7	6,5	6,7	6,7	6,4	6,2	6,1	6,2	6,9	7,0	6,8	6,7
Deutschland	7,8	7,7	7,8	7,8	7,4	7,3	7,2	7,4	8,2	8,2	8,0	7,9

Berlin insgesamt (Ost und West)

Westdeutschland= Alte Bundesländer ohne Berlin (West); Ostdeutschland= Neue Bundesländer mit Berlin (insgesamt)

Quelle: Bundesagentur für Arbeit Nürnberg

1. Arbeitslosenbestand

Monat	2011.04	2011.05	2011.06	2011.07	2011.08	2011.09	2011.10	2011.11	2011.12	2012.01	2012.02	2012.03	2012.04
Brandenburg (Havel)	5.730	5.474	5.370	5.480	5.349	5.129	4.976	5.079	5.266	5.704	5.697	5.549	5.326
Cottbus	7.378	7.201	6.947	7.120	6.892	6.527	6.379	6.329	6.458	7.000	7.109	7.051	6.768
Frankfurt (Oder)	4.521	4.359	4.300	4.406	4.422	4.228	4.221	4.229	4.299	4.610	4.643	4.705	4.634
Potsdam	6.754	6.412	6.227	6.450	6.469	6.349	6.196	6.021	6.162	6.906	7.106	6.866	6.716
Barnim	9.917	9.538	9.285	9.569	9.517	9.207	9.177	9.041	9.316	10.268	10.526	10.173	9.715
Dahme-Spreewald	6.771	6.288	5.985	6.125	6.113	5.956	6.037	5.950	6.149	7.075	7.287	6.862	6.492
Elbe-Elster	8.465	8.062	7.879	8.035	7.835	7.537	7.372	7.358	7.650	8.566	8.663	8.367	7.980
Havelland	7.968	7.551	7.496	7.640	7.448	7.009	6.899	6.774	7.179	7.660	7.988	7.818	7.571
Märkisch-Oderland	11.921	11.102	10.598	10.689	10.529	10.264	9.825	9.856	10.874	12.317	12.432	11.898	11.145
Oberhavel	10.766	10.357	10.249	10.339	10.039	9.711	9.586	9.474	9.647	10.699	10.902	10.718	10.481
Oberspreewald-Lausitz	10.232	9.612	9.242	9.349	9.127	8.809	8.805	9.001	9.366	10.264	10.364	9.954	9.287
Oder-Spree	10.191	9.632	9.223	9.561	9.503	8.925	8.807	8.701	8.832	10.656	10.763	10.093	9.529
Ostprignitz-Ruppin	6.977	6.642	6.486	6.513	6.173	5.922	5.700	5.914	6.264	7.114	7.140	6.754	6.365
Potsdam-Mittelmark	7.964	7.521	7.431	7.652	7.322	6.967	6.912	6.823	7.186	7.994	8.315	8.132	7.709
Prignitz	6.427	6.153	6.193	6.211	6.021	5.705	5.718	5.812	6.177	6.806	7.050	6.717	6.284
Spree-Neiße	7.590	7.211	6.866	6.889	6.708	6.553	6.414	6.504	6.773	7.805	7.855	7.453	7.130
Teltow-Fläming	7.368	6.934	6.749	6.991	6.981	6.666	6.395	6.285	6.513	7.271	7.482	7.126	6.868
Uckermark	10.988	10.879	11.175	11.533	11.629	11.341	11.304	11.402	11.785	13.237	12.817	12.298	11.616
Land Brandenburg insg.	147.928	140.928	137.701	140.552	138.077	132.805	130.723	130.553	135.896	151.952	154.139	148.534	141.616

2. Veränderung gegenüber Vorjahresmonat in Prozent

Monat	2011.04	2011.05	2011.06	2011.07	2011.08	2011.09	2011.10	2011.11	2011.12	2012.01	2012.02	2012.03	2012.04
Brandenburg (Havel)	3,9	2,3	4,2	2,6	3,1	3,1	4,2	6,7	-1,0	0,5	0,5	-7,1	-7,1
Cottbus	0,0	0,8	1,2	2,2	-0,3	0,7	3,0	1,8	-1,9	-8,7	-8,0	-6,1	-8,3
Frankfurt (Oder)	-4,8	-2,6	-1,6	0,2	-2,1	-0,8	3,7	3,3	-1,3	-3,7	-4,0	0,6	2,5
Potsdam	-2,8	-3,3	-6,6	-7,5	-8,7	-4,8	-4,5	-4,3	-2,7	-5,3	-1,4	-3,0	-0,6
Barnim	1,2	3,6	2,1	1,5	-0,9	2,2	2,6	2,9	1,2	-3,8	-1,8	-2,9	-2,0
Dahme-Spreewald	-9,9	-5,2	-6,7	-5,7	-3,0	1,2	2,0	0,5	-2,9	-7,7	-5,9	-7,1	-4,1
Elbe-Elster	-6,7	-7,3	-4,7	-1,5	0,5	4,0	6,7	6,6	2,5	-5,8	-6,6	-6,6	-5,7
Havelland	-6,3	-5,7	-2,9	-1,7	-2,1	-4,2	-3,9	-7,5	-7,8	-14,3	-9,2	-7,2	-5,0
Märkisch-Oderland	-9,6	-9,4	-7,6	-4,5	-6,0	-0,8	-0,8	-1,7	-2,5	-9,3	-10,6	-9,3	-6,5
Oberhavel	-7,0	-5,2	-1,6	-1,5	-3,1	-2,6	-2,2	-6,2	-7,7	-7,6	-6,9	-5,5	-2,6
Oberspreewald-Lausitz	-7,0	-4,7	-3,9	-3,1	-3,1	-1,6	0,1	-0,9	-6,1	-8,5	-7,9	-8,7	-9,2
Oder-Spree	-13,4	-9,5	-7,3	-2,3	-4,9	-4,5	-2,0	-4,4	-8,5	-10,2	-9,3	-9,3	-6,5
Ostprignitz-Ruppin	-10,3	-8,9	-5,7	-4,2	-8,9	-8,1	-8,6	-7,2	-8,8	-8,8	-6,8	-8,1	-8,8
Potsdam-Mittelmark	-7,1	-3,9	-2,2	-2,7	-6,2	-7,1	-6,6	-7,9	-10,7	-13,0	-7,3	-5,3	-3,2
Prignitz	-2,1	-2,7	5,0	5,4	1,4	3,4	3,9	3,0	1,4	-2,2	1,0	-1,7	-2,2
Spree-Neiße	-7,6	-6,1	-7,7	-7,0	-9,1	-6,2	-7,1	-7,0	-10,2	-9,0	-7,5	-8,2	-6,1
Teltow-Fläming	-13,1	-11,9	-10,4	-7,6	-8,9	-7,1	-8,0	-7,8	-8,7	-11,3	-9,3	-10,0	-6,8
Uckermark	-6,2	-3,4	5,1	7,9	10,8	12,9	13,4	11,6	9,9	10,3	9,4	9,9	5,7
Land Brandenburg insg.	-6,6	-5,0	-3,1	-1,7	-2,8	-1,0	-0,2	-1,2	-3,7	-6,7	-5,3	-5,4	-4,3

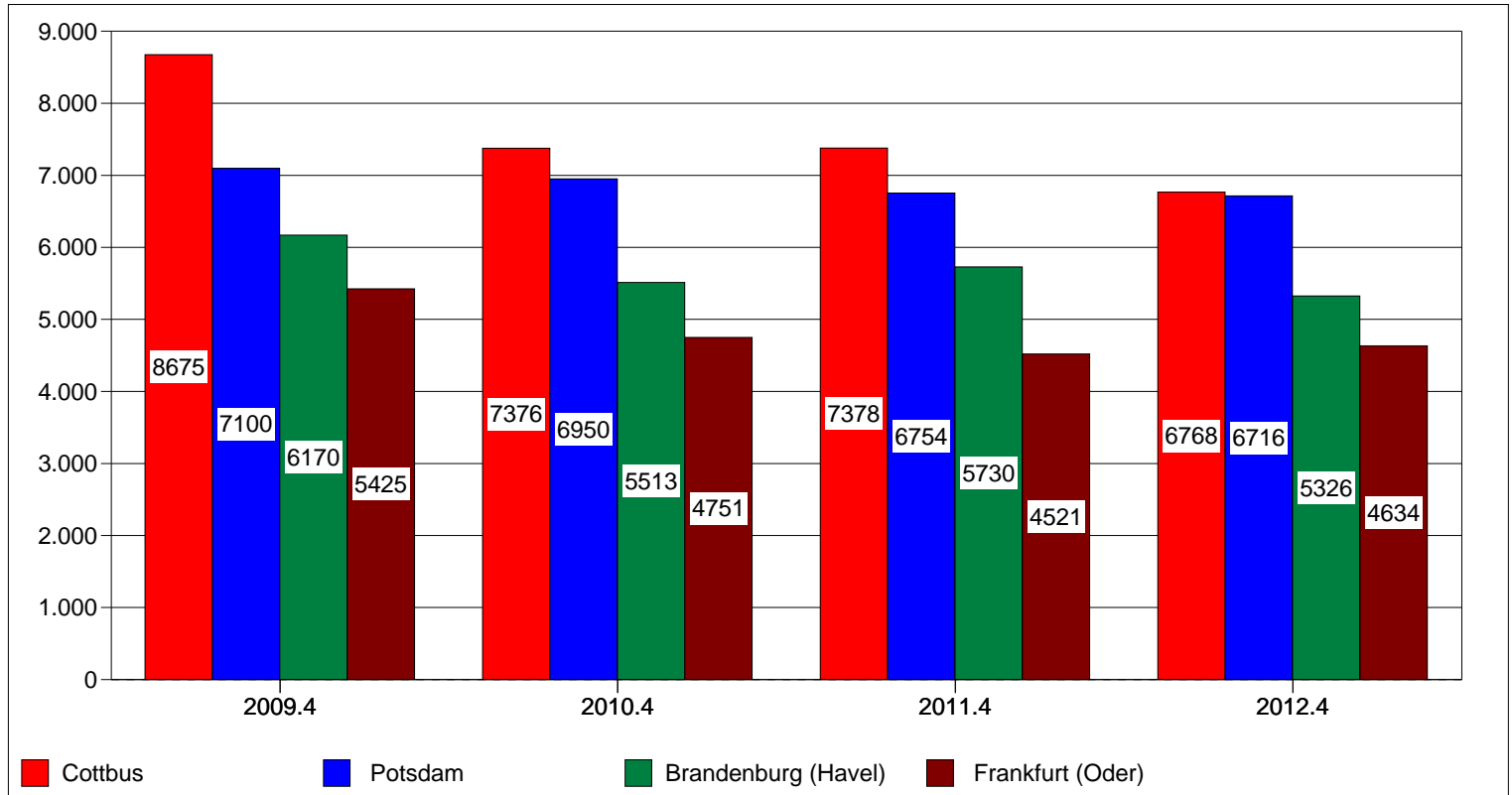
3. Arbeitslosenquoten (in Prozent ALLER zivilen Erwerbspersonen)

Monat	2011.04	2011.05	2011.06	2011.07	2011.08	2011.09	2011.10	2011.11	2011.12	2012.01	2012.02	2012.03	2012.04
Brandenburg (Havel)	14,9	14,3	14,0	14,3	13,9	13,4	13,0	13,2	13,7	14,9	14,8	14,5	13,9
Cottbus	13,6	13,3	12,8	13,2	12,7	12,1	11,8	11,7	11,9	12,9	13,1	13,0	12,5
Frankfurt (Oder)	13,7	13,5	13,3	13,6	13,7	13,1	13,1	13,1	13,3	14,3	14,4	14,6	14,3
Potsdam	8,2	7,7	7,5	7,7	7,7	7,6	7,4	7,2	7,4	8,3	8,5	8,2	8,0
Barnim	10,5	10,1	9,9	10,2	10,1	9,8	9,8	9,6	9,9	10,9	11,2	10,8	10,3
Dahme-Spreewald	7,9	7,3	7,0	7,1	7,1	6,9	7,0	6,9	7,1	8,2	8,5	8,0	7,5
Elbe-Elster	14,1	13,7	13,4	13,7	13,3	12,8	12,5	12,5	13,0	14,6	14,7	14,2	13,6
Havelland	9,6	9,1	9,1	9,3	9,0	8,5	8,4	8,2	8,7	9,3	9,7	9,5	9,2
Märkisch-Oderland	11,5	10,8	10,3	10,4	10,3	10,0	9,6	9,6	10,6	12,0	12,1	11,6	10,9
Oberhavel	9,9	9,4	9,3	9,4	9,1	8,8	8,7	8,6	8,8	9,7	9,9	9,7	9,5
Oberspreewald-Lausitz	15,7	15,0	14,4	14,6	14,2	13,7	13,7	14,0	14,6	16,0	16,1	15,5	14,5
Oder-Spree	10,4	9,8	9,4	9,7	9,7	9,1	9,0	8,9	9,0	10,9	11,0	10,3	9,7
Ostprignitz-Ruppin	12,7	12,0	11,7	11,8	11,2	10,7	10,3	10,7	11,3	12,9	12,9	12,2	11,5
Potsdam-Mittelmark	7,3	6,9	6,8	7,0	6,7	6,4	6,3	6,2	6,6	7,3	7,6	7,4	7,0
Prignitz	14,7	14,4	14,5	14,5	14,1	13,3	13,4	13,6	14,4	15,9	16,5	15,7	14,7
Spree-Neiße	11,1	10,6	10,1	10,1	9,9	9,7	9,4	9,6	10,0	11,5	11,6	11,0	10,5
Teltow-Fläming	8,3	7,8	7,6	7,9	7,9	7,5	7,2	7,1	7,3	8,2	8,4	8,0	7,7
Uckermark	16,3	15,7	16,2	16,7	16,8	16,4	16,4	16,5	17,1	19,2	18,5	17,8	16,8
Land Brandenburg insg.	11,0	10,5	10,3	10,5	10,3	9,9	9,8	9,8	10,2	11,4	11,5	11,1	10,6

4. Arbeitslosenquoten (in Prozent der ABHÄNGIGEN zivilen Erwerbspersonen)

Monat	2011.04	2011.05	2011.06	2011.07	2011.08	2011.09	2011.10	2011.11	2011.12	2012.01	2012.02	2012.03	2012.04
Brandenburg (Havel)	16,6	15,9	15,6	15,9	15,5	14,9	14,4	14,7	15,3	16,5	16,5	16,1	15,4
Cottbus	15,1	14,8	14,3	14,7	14,2	13,4	13,1	13,0	13,3	14,4	14,6	14,5	13,9
Frankfurt (Oder)	15,3	15,1	14,9	15,2	15,3	14,6	14,6	14,6	14,9	15,9	16,0	16,3	16,0
Potsdam	9,1	8,5	8,3	8,6	8,6	8,5	8,3	8,0	8,2	9,2	9,5	9,2	9,0
Barnim	11,6	11,3	11,0	11,4	11,3	10,9	10,9	10,7	11,1	12,2	12,5	12,1	11,5
Dahme-Spreewald	8,8	8,2	7,8	8,0	7,9	7,7	7,8	7,7	8,0	9,2	9,5	8,9	8,4
Elbe-Elster	15,7	15,4	15,0	15,3	14,9	14,4	14,1	14,0	14,6	16,3	16,5	16,0	15,2
Havelland	10,7	10,2	10,1	10,3	10,1	9,5	9,3	9,2	9,7	10,4	10,8	10,6	10,2
Märkisch-Oderland	12,8	12,1	11,5	11,6	11,4	11,1	10,7	10,7	11,8	13,4	13,5	12,9	12,1
Oberhavel	11,0	10,4	10,3	10,4	10,1	9,8	9,6	9,5	9,7	10,8	11,0	10,8	10,5
Oberspreewald-Lausitz	17,6	16,8	16,1	16,3	15,9	15,4	15,4	15,7	16,3	17,9	18,1	17,4	16,2
Oder-Spree	11,6	10,9	10,4	10,8	10,7	10,1	9,9	9,8	10,0	12,0	12,1	11,4	10,7
Ostprignitz-Ruppin	13,9	13,3	12,9	13,0	12,3	11,8	11,4	11,8	12,5	14,2	14,2	13,5	12,7
Potsdam-Mittelmark	8,1	7,7	7,6	7,8	7,5	7,1	7,0	7,0	7,3	8,1	8,5	8,3	7,9
Prignitz	16,4	16,1	16,2	16,2	15,7	14,9	14,9	15,2	16,1	17,8	18,4	17,5	16,4
Spree-Neiße	12,3	11,8	11,2	11,2	11,0	10,7	10,5	10,6	11,1	12,7	12,8	12,2	11,6
Teltow-Fläming	9,2	8,7	8,5	8,8	8,8	8,4	8,1	7,9	8,2	9,2	9,4	9,0	8,7
Uckermark	18,0	17,3	17,8	18,3	18,5	18,0	18,0	18,1	18,7	21,1	20,4	19,6	18,5
Land Brandenburg insg.	12,3	11,7	11,5	11,7	11,5	11,0	10,9	10,9	11,3	12,6	12,8	12,4	11,8

5. Entwicklung des Arbeitslosenbestandes



6. Langzeitarbeitslose insgesamt *

Monat	2011.04	2011.05	2011.06	2011.07	2011.08	2011.09	2011.10	2011.11	2011.12	2012.01	2012.02	2012.03	2012.04
Brandenburg (Havel)	1.089	1.074	1.079	1.080	1.066	1.024	1.012	1.052	1.087	1.164	1.176	1.147	1.123
Cottbus	1.228	1.229	1.205	1.170	1.145	1.123	1.125	1.127	1.146	1.209	1.215	1.245	1.215
Frankfurt (Oder)	843	829	829	814	797	785	783	811	825	868	865	876	885
Potsdam	1.036	983	936	943	994	964	923	898	945	1.010	1.076	1.061	1.043
Barnim	1.826	1.811	1.815	1.853	1.859	1.827	1.856	1.869	1.890	2.096	2.140	2.090	1.996
Dahme-Spreewald	1.430	1.357	1.332	1.301	1.281	1.279	1.310	1.314	1.348	1.507	1.520	1.435	1.400
Elbe-Elster	1.902	1.823	1.804	1.810	1.770	1.713	1.708	1.708	1.758	1.918	1.950	1.887	1.827
Havelland	1.739	1.669	1.634	1.618	1.590	1.511	1.521	1.495	1.564	1.619	1.658	1.611	1.559
Märkisch-Oderland	2.414	2.343	2.273	2.233	2.273	2.224	2.185	2.184	2.361	2.584	2.605	2.571	2.474
Oberspreewald-Lausitz	2.183	2.059	2.000	1.996	1.950	1.902	1.872	1.902	1.966	2.107	2.119	2.067	1.983
Potsdam-Mittelmark	1.818	1.775	1.786	1.744	1.675	1.633	1.653	1.638	1.734	1.952	1.969	1.935	1.833
Prignitz	1.285	1.275	1.285	1.258	1.248	1.219	1.230	1.257	1.298	1.416	1.497	1.391	1.354
Teltow-Fläming	1.519	1.455	1.424	1.400	1.441	1.392	1.373	1.331	1.350	1.477	1.499	1.443	1.425

*Siehe: Wichtige Hinweise zur Interpretation der Arbeitsmarktdaten/Zugelassene kommunale Träger

7. Anteil arbeitsloser Jugendlicher unter 25 Jahren am gesamten Arbeitslosenbestand in Prozent

Monat	2011.04	2011.05	2011.06	2011.07	2011.08	2011.09	2011.10	2011.11	2011.12	2012.01	2012.02	2012.03	2012.04
Brandenburg (Havel)	10,5	10,3	10,5	12,0	11,3	10,9	9,9	9,6	9,0	8,9	9,4	9,6	9,7
Cottbus	11,2	11,6	11,5	13,7	13,4	12,6	10,8	10,7	10,7	10,9	10,7	10,6	10,2
Frankfurt (Oder)	8,1	7,9	7,7	10,4	9,7	8,5	8,0	7,5	7,4	7,4	7,5	8,2	7,9
Potsdam	9,8	10,0	10,1	12,4	11,4	11,5	10,3	10,1	9,1	9,7	10,8	10,2	9,8
Barnim	11,0	10,9	10,8	12,8	12,7	11,6	10,9	10,2	10,3	10,3	10,6	10,6	10,4
Dahme-Spreewald	9,7	9,2	9,2	11,7	11,2	10,2	9,2	8,6	8,1	8,0	9,0	8,5	8,0
Elbe-Elster	8,9	8,7	8,8	10,6	10,1	9,0	8,0	7,5	8,0	7,9	8,2	8,7	8,8
Havelland	8,5	7,9	7,9	10,2	10,1	9,8	8,7	8,4	8,5	9,1	9,8	9,9	9,5
Märkisch-Oderland	9,1	8,7	8,3	10,9	10,2	9,0	8,1	7,8	7,5	7,8	8,4	8,5	8,4
Oberspreewald-Lausitz	7,7	7,5	7,2	9,6	9,4	8,2	7,7	7,6	7,3	7,6	7,9	7,8	7,7
Potsdam-Mittelmark	10,1	9,7	9,7	11,3	10,6	10,1	9,2	8,8	8,3	8,8	9,3	9,5	9,0
Prignitz	9,0	8,7	8,6	10,6	8,9	8,1	7,8	7,8	8,2	8,0	8,3	8,2	8,2
Teltow-Fläming	10,3	9,8	9,5	12,4	12,0	11,4	10,5	10,4	10,1	10,0	10,7	11,1	10,7

Quelle: Bundesagentur für Arbeit Nürnberg. Eigene Berechnungen.

Wichtige Hinweise zur Interpretation der Arbeitsmarktdaten

Mit der Einführung des Sozialgesetzbuches II (SGB II) ändern sich die Grundlagen der Arbeitsmarktstatistik in Deutschland. Bis Ende 2004 basierten die Statistiken allein auf den Geschäftsdaten der Agenturen für Arbeit. Nach der Zusammenlegung von Arbeitslosen- und Sozialhilfe sind die Agenturen nur noch für einen Teil der Arbeitslosen zuständig. Als Träger der Grundsicherung für Arbeitsuchende nach dem SGB II treten mit den Arbeitsgemeinschaften von Arbeitsagenturen und Kommunen und den zugelassenen kommunalen Trägern (optierende Kommunen) weitere Akteure auf den Arbeitsmarkt. Zur Sicherung der Vergleichbarkeit und Qualität der Statistik wurde die Bundesagentur für Arbeit im SGB II beauftragt, die bisherige Arbeitsmarktstatistik unter Einschluss der Grundsicherung für Arbeitsuchende weiter zu führen.

Dabei wird die Definition der Arbeitslosigkeit aus dem SGB III beibehalten. Durch die Kombination von Informationen aus dem SGB II und dem SGB III-Bereich über Arbeitslose, erwerbsfähige Hilfebedürftige, Bedarfsgemeinschaften, Leistungsbezug und Förderung wird eine integrierte Statistik geschaffen, die für die einzelnen Regionen ein Gesamtbild von Arbeitslosigkeit und sozialer Sicherung zeigen kann. Die Realisierung eines umfassenden Berichtsprogramms in sehr kurzer Zeit war und ist eine große Herausforderung. So mussten die SGB II-Besonderheiten in die bestehenden Statistikverfahren integriert und insbesondere eine Differenzierung nach Rechtskreis (SGB III bzw. SGB II) und Trägerschaft (Arbeitsagenturen, Arbeitsgemeinschaften, getrennte Trägerschaft und zugelassene kommunale Träger) ermöglicht werden.

Für die SGB II-Leistungen wurde ein neues IT-Fachverfahren geschaffen (A2LL), das vor allem von Arbeitsgemeinschaften und bei getrennter Trägerschaft genutzt wird. Im Laufe des Jahres 2007 soll eine Schnittstelle zum regulären Statistikverfahren installiert werden und dann detaillierte Daten liefern.

Mit den zugelassenen kommunalen Trägern wurden Datenstandards (X-Sozial) vereinbart, um deren Daten in die Struktur des BA-Statistik-Data-Warehouse einbinden zu können. Dieses neue Verfahren und die Datenlieferungsprozesse sind noch nicht abschließend installiert, um durchgängig vollständige und differenzierte Daten bereitstellen zu können. Über Lage und Entwicklung am Arbeitsmarkt kann trotzdem berichtet werden.

Die Darstellung konzentriert sich auf die wesentlichen Bestandsgrößen, insbesondere auf Arbeitslosigkeit und Arbeitslosenquote, Empfänger von Arbeitslosengeld und Arbeitslosengeld II sowie Teilnehmer an wichtigen arbeitsmarktpolitischen Maßnahmen. Die Statistiken sind zum Teil vorläufig und enthalten auch Schätzwerte, die dann später durch endgültige Daten ersetzt werden.

Die ausgewählten Merkmale beziehen sich auf die Arbeitsmarktstatistik nach Rechtskreis SGB III **und** SGB II insgesamt.

Für die Betreuung von Arbeitslosen sind unterschiedliche Träger zuständig. Arbeitslose, die Arbeitslosengeld erhalten und nicht hilfebedürftig sind sowie Arbeitslose, die keinen Anspruch auf Arbeitslosengeld haben, werden dem Rechtskreis SGB III zugeordnet. Zum Rechtskreis SGB II gehören die Arbeitslosen, die Leistungen aus der Grundsicherung für Arbeitsuchende beziehen.

* Zugelassene kommunale Träger:

Im Rahmen der Experimentierklausel (§ 6a SGB II) wurde 69 Kreisen und kreisfreien Städten die Wahrnehmung aller Aufgaben der Grundsicherung für Arbeitsuchende zur alleinigen Wahrnehmung übertragen ("optierende Kommunen").

Im Land Brandenburg gehören die Landkreise **Oberhavel, Oder-Spree, Ostprignitz-Ruppin, Spree-Neiße und Uckermark** diesen sog. "Optionskommunen" an, für die z.B. der *Bestand an Langzeitarbeitslosen nicht ausgewiesen* wird.

Weiterführende Informationen der Statistik der Bundesagentur für Arbeit finden Sie im Internet unter:

Direkt:<http://statistik.arbeitsagentur.de> (ohne www)

Von der Startseite aus gelangen Sie zu aktuellen statistischen Informationen und Erläuterungen. Neben dem aktuellen Arbeitsmarktbericht können Sie auf ältere Fassungen zugreifen unter: Publikationen

Hintergründe zur Statistik nach dem SGB und zur **Datenübermittlung nach § 51 b SGB II** finden Sie unter dem Auswahlpunkt: Informationen (SGBII / SGBIII)

Weitere statistische Informationen erhalten Sie unter:

Direkt: <http://statistik.arbeitsagentur.de> (ohne www)

Detaillierte Übersichten

Angebot Arbeitsmarktstatistik "Detaillierte Übersichten unter SGBIII und SGBII (ab Januar 2005)"

Angebot Arbeitsmarktstatistik "Detaillierte Übersichten unter SGBIII (bis Dezember 2004)"

Statistiken zum Thema **Arbeitslosigkeit** finden Sie unter der Kategorie "**Arbeitsmarkt**"

Direkt: <http://www.pub.arbeitsamt.de/hst/services/statistik/detail/a.html>

Auf dieser Seite finden Sie u.a. das zusammenfassende monatliche Heft „Arbeitsmarkt in Zahlen, Aktuelle Daten“ und je Bundesland das monatliche Heft „Arbeitsmarkt in Zahlen, Arbeitslosigkeit und Grundsicherung für Arbeitsuchende“

Statistiken zum Thema **Ausbildungsmarkt** erhalten Sie unter der Kategorie "**Ausbildungsmarkt**":

Direkt: <http://www.pub.arbeitsamt.de/hst/services/statistik/detail/c.html>

Statistiken zum Thema **Beschäftigung** erhalten Sie unter der Kategorie "**Beschäftigung**":

Direkt: <http://www.pub.arbeitsamt.de/hst/services/statistik/detail/b.html>

Unter diesem Link finden Sie u.a. das aktuelle Heft "Aktuelle Monatsergebnisse -Beschäftigung in Deutschland".

Statistiken zum Thema **Grundsicherung für Arbeitsuchende** finden Sie unter der Kategorie "**Entgeltersatzleistungen und andere finanzielle Leistungen**":

Direkt: <http://www.pub.arbeitsamt.de/hst/services/statistik/detail/l.html>

Statistiken zum Thema **Arbeitsförderung** finden Sie unter der Kategorie "**Förderung**":

Direkt: <http://www.pub.arbeitsamt.de/hst/services/statistik/detail/f.html>

Und Statistiken in speziellen **Zusammenstellungen für Kreise** erhalten Sie unter der Kategorie "**Kreisdaten**":

Direkt: <http://www.pub.arbeitsamt.de/hst/services/statistik/detail/q.html>

Auf dieser Seite stehen Ihnen u.a. statistische Informationen zum Thema "Arbeitslose in optierenden Kommunen" zur Verfügung, die auch Erläuterungen zur Korrektur durch regressionsanalytische Schätzung umfassen.

© Bundesagentur für Arbeit Nürnberg.